

10/09/2014



Le NEPG s'attend à une production de pommes de terre historiquement élevée

Le NEPG (*North-Western European Potato Growers – Producteurs de pommes de terre du Nord-Ouest Européen*) prévoit une récolte 2014 qui pourrait atteindre un nouveau record, au-delà de la production 2011 qui s'était élevée à 26,8 million de tonnes. Sur la base des données pluriannuelles et des prélèvements effectués en parcelle dans les 5 pays du NEPG (Allemagne, Belgique, Grande-Bretagne, France, Pays-Bas), la production de pommes de terre (hors plants et fécule) pourrait en effet atteindre les 27 millions de tonnes. Cependant, il est nécessaire de rappeler que la majorité de la production est encore en terre et doit être récoltée.

Une surface en augmentation et des rendements élevés

Sur la base des informations disponibles à début septembre, la production serait en hausse de 12,1% comparativement à l'année dernière, et de 10,5% supérieure à la production moyenne des 5 dernières années.

Les principales raisons sont une augmentation de 3,1% des emblavements et une hausse de 8,7% du rendement hectare, avec une bonne tubérisation (nombre de tubercules par plante).

Sur les 4 pays continentaux du NEPG (hors Grande-Bretagne donc), la production de pommes de terre (hors plants et féculés) a augmenté. Les surfaces de pommes de terre représentent maintenant 548.475 ha sur les 5 pays. Cette hausse des surfaces est particulièrement marquée en Belgique, avec une hausse de 6,5% en un an (+ 11,6% par rapport à la moyenne sur 5 ans).

Le printemps précoce et les conditions de production propices à la croissance des plantes ont contribué à la hausse des rendements. La qualité globale de la production est au rendez-vous, même si les teneurs en matières sèches sont parfois limitées et généralement inférieures à la moyenne.

Malgré tous ces éléments propices à une offre abondante, il reste un certain nombre de questions pour cette campagne. Quelles seront les conditions climatiques durant la récolte ? Y aura-t-il assez de capacités de stockage ? (Ce sujet pouvant être d'actualité en Allemagne). La production va-t-elle se stocker dans de bonnes conditions jusqu'à la fin de la campagne ? Selon le NEPG, à cause des teneurs en matière sèche plutôt limitées cette année, le rendement industriel sera moins élevé cette année, entraînant un besoin accru en matière première pour les usines.

Les niveaux de prix pourraient s'apprécier une fois les récoltes terminées, mais à un niveau très probablement inférieur aux coûts de production.

Perspectives d'export pour le marché du frais comme pour les produits transformés

Les pays exportateurs considèrent qu'il pourrait y avoir un intérêt pour la pomme de terre en l'état à l'export, entraînant des volumes d'exportations plus importants à l'extérieur du périmètre du NEPG.

Pour le marché des produits transformés à base de pommes de terre, la tendance des exportations pour le NEPG est structurellement haussière. C'est particulièrement vrai pour les exportations vers les pays tiers (hors UE). Les prix de la pomme de terre s'annonçant bas cette année et la parité €/€ étant désormais plus favorable, les exportations de produits transformés à base de pommes de terre du NEPG vers les pays tiers devraient être en hausse sur la campagne 2014/2015. Les industriels présents dans les pays du NEPG tournent d'ailleurs à



pleine capacité. D'ailleurs, d'après les industriels, les achats de matière première sont, depuis décembre 2013, à des niveaux jamais atteints auparavant.

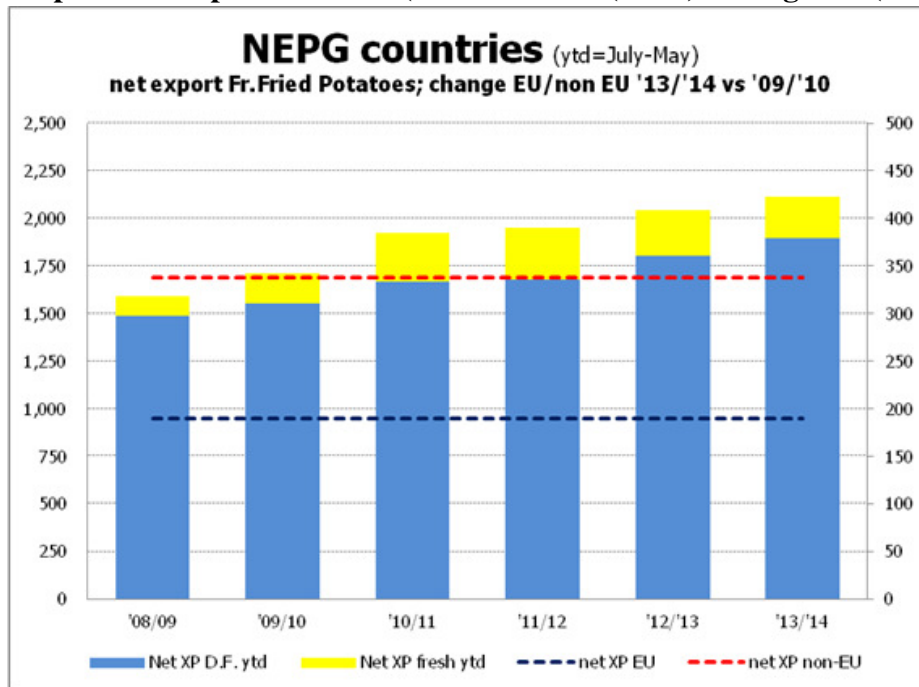
Les féculeries présentes sur le continent ont récemment ouvert leurs portes, ce qui représente un débouché alternatif pour les pommes de terre de consommation, en Allemagne et aux Pays-Bas. L'année dernière, des pommes de terre féculières y ont été travaillées dans les usines de transformation. Cette année, on peut s'attendre au phénomène inverse, et beaucoup de pommes de terre de consommation finiront en fécule dans ces deux pays.

Production de pommes de terre de consommation sur le NEPG (hors plants et fécules, chiffres provisoires –chiffres définitifs à paraître cet automne)

	2013	2014	Evolution 2014 vs 2013 (%)	Moyenne sur 5 ans	Evolution 2014 vs moyenne sur 5 ans (%)
Evolution annuelle de la production comparé à l'année antérieure	+7,1%	+12,1%			
Production (x 1.000t)	24.131	27.039	12,1%	24.480	10,5%
Surface (hectares)	531.845	548.475	3,1%	530.045	3,5%
Rendement (t/ha)	45,4	49,3	8,7%	46,2	6,7%

Source: NEPG Septembre 2014

Export net de produits finis (frites fraîches (fresh) et surgelées (DP))



La ligne bleue montre l'augmentation entre 2009 et 2013 des exportations intra U.E. et la ligne rouge indique l'augmentation, toujours entre 2009 et 2013, des exportations vers les pays-tiers (hors U.E.). Chiffres x 1.000 tonnes.

Source: VTA/NEPG Septembre 2014